


Szegedi Közlekedési Korlátolt Felelősségű Társaság

***Kiegészítő melléklet***

**2014. év**



Szeged, 2015. március 26.

  
Kobedzinszky Richard  
ügyvezető igazgató

## *I. Általános rész*

### **A vállalkozás általános adatai:**

**A társaság cégneve:** Szegedi Közlekedési Korlátolt Felelősségű Társaság

**Cégbíróságon jegyzett nyilvántartási száma:** CG. 06-09-003072

**Ügyvezető igazgató neve:** Kojedzinszky Richard  
**Lakása:** 6729 Szeged, Katica u. 45.

**A Társaság székhelye:** 6720 Szeged, Zrínyi u. 4-8.sz.

**A Társaság telephelyei:** 6724 Szeged, Bakay Nándor u 35. és egyben Pulz u.48.  
6724 Szeged, Csáky u. 5-6. és egyben Körtöltés u 35.  
6720 Szeged, Deák Ferenc.31.  
6728 Szeged, Bajai út Szegedi Regionális Repülőtér  
6720 Szeged, Arany János u. 5.

**Közönségkapcsolatok Iroda:** 6720 Szeged, Deák Ferenc u. 31.

A Szegedi Közlekedési Kft. az alapítói határozat alapján 1994. V.31-től határozatlan időtartamra alakult.

**Ellenőrző szerve:** Felügyelő Bizottság

2014. évben a Felügyelő Bizottság 5 fővel működött, összetétele az alábbiak szerint változott az év folyamán:

**Tagjai : 581/2010.(XII:22.) Kgy. szerint: 2011.01.01-től 2014. november 21. napjáig**

Dr. Gyimesi László (elnök)  
Pocsai Blanka  
Barta Sándor  
Szilvási Olga  
Szente László

**Tagjai a Tulajdonos 397/2014. (XI.21.) Kgy.sz. határozata alapján 2014. november 22. napjától:**

Német Ferenc (elnök)  
Mészáros Tamás  
Dr. Binszki József  
Szilvási Olga  
Szente László

**A társaság könyvvizsgálója:** NOBILIS'62 Könyvvizsgáló és Szolgáltató Kft.  
**A könyvvizsgálatot végzi:** Engi Péter könyvvizsgáló  
**Kamarai ig.szám:** 004800  
**Hatály:** 2013. 06. 01-től

A Társaságnál a könyvvizsgálót az alapító jelölte ki.

Megbízása alapján folyamatosan, több alkalommal végzett ellenőrzést a terv és az éves beszámoló valóságát, törvényessége érdekében.

**A Társaság jegyzett tőkéje** 2.027.640 e Ft  
- melyből az apport 1.524.551 e Ft,  
- pénztőke 503.089 e Ft.

A Szegedi Közlekedési Kft. Tulajdonosa: **Szeged Megyei Jogú Város Önkormányzatának Közgyűlése.**

**Működési területe:** Szeged Megyei Jogú Város közigazgatási területe.

**Fő tevékenysége:**

TEÁOR 4931'08 Városi, elővárosi szárazföldi személyszállítás

**Egyéb tevékenységei közül jelentős:**

TEÁOR 52.21. Egyéb szárazföldi szállítást segítő tevékenység  
TEÁOR 51.10. Nem menetrend szerinti légi szállítás

**Rövid szöveges összefoglaló 2014. évről**

Szeged Megyei Jogú Város Önkormányzata és Társaságunk által megkötött Közszolgáltatási Szerződés 2007. január 1. napjával lépett hatályba, amely szerződésben rögzíti a teljesítendő menetrendi előírásokat, a minőségi és műszaki követelményrendszert, és a szolgáltatás ellenértékét. A megújult szerkezetű Közszolgáltatási Szerződés a szolgáltatás minőségének és a

szolgáltatás igénybe vevőjének ellenőrzését a Koordinátor szervezet - DAKÖRT Kft. - feladataként határozta meg.

### ***A társaságot érintő főbb változások***

**194/2014. (V.05.) Kgy.sz. Határozattal** a Közgyűlés megtárgyalta a társaság ügyvezető igazgatója 2014. évi prémiumfeladat meghatározásra vonatkozó javaslatát, melyről elutasító határozatot hozott.

**232/2014. (VI.27.) Kgy. sz. Határozattal** hozzájárult a **Szegedi Közlekedési Kft.** a Raiffeisen Bank Zrt.-nél fennálló 480 millió forint összegű folyószámla hitel-keretének 2014. december 31. napjáig történő meghosszabbításához. A határozat felhatalmazta a Polgármestert Tulajdonosi Kötelezettségvállalási Nyilatkozat (Komfortlevél) aláírására.

**308/2014. (VI.27.) Kgy.sz. Határozattal** a Közgyűlés Dr. Tóth István Tibort a Szegedi Közlekedési Kft. ügyvezető igazgatójának 2014. június 28. napjától 2015. december 31. napjáig, változatlan díjazás és a hatályban lévő munkaszerződésében foglaltakkal azonos feltételek mellett megválasztotta.

**379/2014. (XI.21.) Kgy. sz. Határozattal** a Közgyűlés hozzájárult a **Szegedi Közlekedési Kft.** Raiffeisen Bank Zrt.-nél fennálló 480 millió forint összegű folyószámla hitel-keretének 2015. december 01. napjáig történő meghosszabbításához, kizárólagos számlavezetés megvalósítása mellett. A határozat felhatalmazta a Polgármestert Tulajdonosi Kötelezettségvállalási Nyilatkozat (Komfortlevél) aláírására.

**A 384/2014. (XI.21.)Kgy.sz. Határozattal** a Közgyűlés a „*Szeged elektromos tömegközlekedés fejlesztése*” projekt kapcsán elkészült és aktivált önkormányzati tulajdonú vagyonelemekből a Határozat mellékletében meghatározott vagyonelemeket (melyek a 600V-os tápkábel hálózat kiépítése – kivéve: üzemeltetési célú 600 V-os tápkábel, Roosevelt tér hrsz: 3820 - a zajvédő fal, illetve az érintésvédelmi rács kivitelezéséhez kapcsolódnak 2014. november 24. napjával hasznosításra átadja.

**Szeged Megyei Jogú Város Önkormányzata 233 919 eFt póttámogatásban** részesítette a Szegedi Közlekedési Kft.-t 2014. szeptember-december hónapokban.

**397/2014. (XI.21.) Kgy. sz. Határozatával** a Közgyűlés Dr. Tóth István Tibor ügyvezető igazgató munkajogviszonyát az Mt. 66.§ (8) bekezdés b) pontja alapján 2014. december 29. napjával megszüntette, Kojedzinszky Richard urat 2014. november 25. napjától 2015. december 31. napjáig kinevezte a társaság ügyvezető igazgatójának.

Ugyanezen határozat alapján felmentette tisztségéből az alábbi Felügyelő Bizottsági tagokat:

Dr. Gyimesi László (elnök)

Barta Sándor

Pocsai Blanka és

új tagnak megválasztotta:

Mészáros Tamás

Dr. Binszki József

Német Ferenc urakat.

**463/2014. (XII.19.) Kgy. sz. Határozattal** a Közgyűlés 2015. január 01. napjától 2019. december 31. napjáig Szilvási Olga és Szente László munkavállalókat a társaság Felügyelő Bizottság tagjainak megválasztotta.

#### A tevékenységek helyzete

- **Városi közforgalmú személyszállítás – alaptevékenység**

Az alaptevékenység bevételei közül tavalyi év azonos időszakához képest 7,4%-kal, 80 MFt-tal nőtt a **közlekedési menetdíjbevétel** (2013. év: 1 074 697 eFt, 2014. év: 1 154 270 eFt), mely egyrészt a társaság számára kedvező 45,9 %-os bevétel megosztási arány miatt növekedett - 2012. évben 36,7 % 2013. évben 42% -, ugyanakkor az értékesítési darabszámok visszaesése a vásárlási szokások átalakulását tükrözik.

A közlekedési menetdíj bevételre hatással volt a tarifaemelés elmaradása és a szemeszter bérletek juttatási rendszerének átalakulása 2014. évben. Korábbi évek önellenőrzésének eredményeként 26 755 eFt menetdíj bevétel került kimutatásra könyveinkben (értékesítőhelyek bruttó elszámolása).

A **szociálpolitikai menetdíj-támogatás** (korábban fogyasztói árkiegészítés) 1%-kal, 4 982 eFt-tal csökkent bázis évhez képest (2013. év: 484 104 eFt 2014. év: 479 122 eFt).

Oka: a 121/2012. (VI.26) Kormányrendelet alapján a díjmentes utazások után járó támogatás összege 2012. július 1-től változott. A KSH által adott településre a támogatás igénylése időpontjában közzétett lakosságszám alapján megyei jogú városok esetében 236 Ft/fő/településre változott a támogatás mértéke – a korábban Társaságonként megítélt havi fix összeg helyett. 2012. július 1-től a városi szinten meghatározott összeget a Tisza Volán Zrt.- és a Szegedi Közlekedési Kft. megállapodás alapján - a bevétel megosztási szerződés módosításával - a bevétel megosztás arányában osztja.

(A kedvezményes utazások után járó támogatás összege 2006.-óta változatlan, bruttó 2520 Ft/hó/db.)

Társasági szinten összességében a menetdíjbevétel és az árkiegészítés együttesen az éves terv 106,7 %-a, 1.660.658 eFt, tavalyi év azonos időszakától – a bázistól nagyobb arányú bevétel megosztás - 101 856 eFt-tal növekedett.

Városi szinten a bruttó menetdíj bevétel (3 176 873 eFt) a tavalyi év 97,5 %-a, a szociálpolitikai menetdíj-támogatás (360 931 eFt) 97,1 %-a. **Összességében városi szinten a menetdíj és a szociálpolitikai menetdíj-támogatás együttes összege nettó értékben 2,5%-kal, 92 513 eFt-tal marad el a bázistól** (2013. év: 3 630 316 eFt, 2014. év: 3 537 803 eFt)

Bár az ellenőrzési tevékenység már nem tartozik a társaság tevékenységi körébe, a korábbi évekről áthúzódó ügyek, illetve fizetési meghagyás alapján menetrendi személyszállításból származó **pótdíjbevétel** 425 eFt értékben keletkezett tárgyévben, mely a menetdíj bevétel 0,04 %-a.

A **városi közforgalmú személyszállítás üzemi ráfordítása** 3 787 079 eFt lett, mely a tervezett szerint alakult.

A **tevékenység teljesítményadatai** közül tárgyévi vonali kilométer 3.245 ezer volt, mely a tervezett (3 230 ezer km) adatot 4,6 %-kal haladta meg.

- **Parkolási ágazat**

Az értékesítésből származó nettó árbevételek közel ötödét teszi ki a **parkolási üzletág** bevétele. Eredménykimutatásunkban 2 224 785 eFt összegben jelenik meg a belföldi értékesítés nettó árbevétele, melyből a parkolási üzletág 449 816 eFt-ot képez.

A közterületi parkolás tárgyévi értékesített mennyiségeit összehasonlítva előző év ugyanezen időszakával a parkolószelvények esetében átlagosan 1,4 %-os csökkenés (2013. év: 671 362 db, 2014. év: 661 928 db), míg a parkolóbérletek esetében az összes bérlet darabszámot tekintve 2,7 %-os növekedést tapasztalhatunk (2013. év: 5 001 db, 2014. év: 5 134 db). A legtöbbet értékesített mennyiség – lakossági bérlet - a tavalyi évhez viszonyítva 5,3 %-kal növekedett (2013. év: 1 686 db, 2014. év: 1 776 db). A virtuális szelvény értékesítésünk 5,8 %-kal haladta meg az előző évit (2013. év: 642 879 db, 2014. év: 680 059 db). A bázis időszakban a virtuális felező, a hagyományos szelvények esetében az órás parkolójegyből történt a legtöbb darabszámú értékesítés. A beszámolóval alátámasztott időszakban a virtuális szelvények esetében változatlanul a felezőből történt a legtöbb értékesítés. Mennyisége 0,7 %-kal meghaladta az előző évit (2013. év: 254 551 db, 2014. év: 256 356 db). A hagyományos szelvények a vásárlói magatartás változását tükrözik, ugyanis az órás szelvényekről, a napi szelvények vásárlása irányába tolódott el az értékesítés. Az órás szelvények értékesítése 13,7 %-kal csökkent (2013. év: 291 529 db, 2014. év: 251 455 db), ugyanakkor a napi parkolószelvény értékesítés 10,2 %-os növekedése (2013. év: 49 080 db, 2014. év: 54 085 db) tapasztalható. Megfigyelhető továbbá a félórás szelvények értékesítésének 4,6 %-os csökkenése (2013. év: 288 966 db, 2014. év: 275 541 db) és a negyedórás szelvények értékesítésének 5,7 %-os növekedése (2013. év: 41 787 db, 2014. év: 44 172 db).

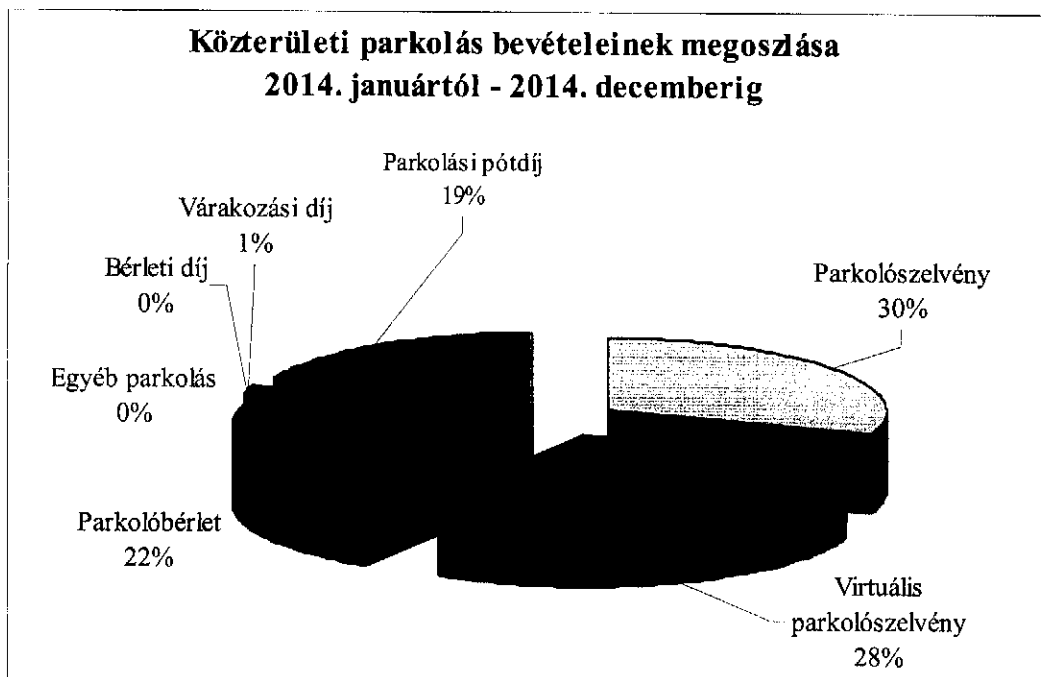
Míndezek együttes hatásaként a hagyományos és virtuális szelvények és bérletek értékesítéséből származó bevételeink 2,1%-kal, 12 075 eFt-tal növekedtek a bázis időszakhoz képest (2013. év: 586 322 324 Ft, 2014. év: 598 396 844 Ft).

Az **Arany János utcai parkolóház** tárgyévi bevétele és kihasználtsága előző évhez képest minimálisan 2,3 %-kal növekedett (2013. év: 3 993 eFt, 2014. év: 4 086 eFt). Okaként véljük, hogy a városban zajló felújítások miatt esetlegesen többen veszik igénybe ezen parkolási lehetőséget.

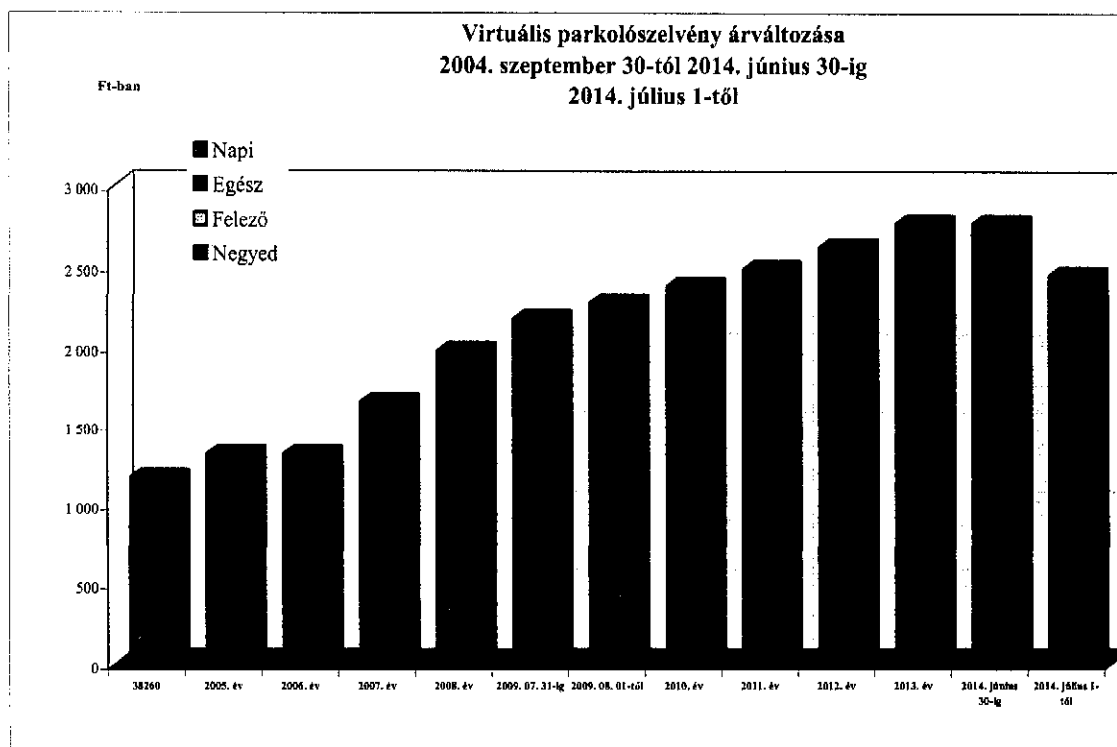
Reklámokkal, információs táblákkal segítjük elő, hogy a parkolóházat többen vegyék igénybe.

A parkolóházzal szerves egységben épült panzió, gyorsétterem és presszó, bérleti díj bevétele állandó.

Az **autómentő- és elszállító csoportnál** a tevékenység 2011. februártól indult el ismét a parkolási üzletágon belül. A Közterület Felügyelettel közösen ellátott feladatot 6 fővel és 3 autóelszállító járművel biztosítja a társaság. Tárgyidőszakban 20 360 eFt bevétel keletkezett az autóelszállítási tevékenységből, mely a bázis év adatától 7,7 %-kal marad el (2013. év: 22 077 eFt). A hatósággal fenntartott kapcsolatot, együttműködést a továbbiakban erősíteni szükséges.



A virtuális szelvény értékesítésből származó éves szintű bevétel növekedett. A növekedés az I. félév értékesítéséből származik, 2013. 1-6. hónapban 96 254 eFt, 2014. 1-6. hónapban 117 902 eFt bevételt értünk el. Ez 22,6 %-os növekedést jelentett az év első felében. A 2014. 07. 01-jétől bekövetkezett díjcsökkenés ellentétes hatása figyelhető meg az év második felében, ugyanis 2013. 7-12. hónapban 99 603 eFt, 2014. 7-12. hónapokban 92 923 eFt bevételünk keletkezett, mely 6,7 %-os csökkenést jelent.



- **Repülőtér üzemeltetés**

A Szegedi Regionális Repülőtér üzemeltetését 2006. áprilisa óta látjuk el

A repülőtér árbevételét üzemanyag értékesítésből és a terület-, illetve ingatlan bérbeadásból terveztük. A tevékenység tényleges bevétele tárgyévben 40.729 e Ft, mely a 6,3 %-kal, 2 397 eFt-tal haladja meg a bázisév bevételét. A 2014. évi terv (42.790 eFt) adatától azonban 4,8 %-kal marad el. A bevétel jelentős hányada, 64 %-a, üzemanyag-eladásból keletkezett.

A repülőtéren tárgyidőszakban **11%-kal csökkent a repülési műveletek száma** a bázisév adatához viszonyítva.

A Szegedi Regionális Repülőtér üzemeltetésének finanszírozására továbbra is bruttó 15 000 eFt/év támogatást kap Szeged Megyei Jogú Város Önkormányzatától a társaság, mely következtében a tevékenység továbbra is alulfinanszírozott.

A működés ráfordításai jelentősen meghaladják a bevételeket. A repülőtér üzemeltetése az utóbbi évekhez képest kiemelkedő üzemanyag eladás ellenére a tárgyévben 46 404 eFt veszteséget okozott a társaságnak.

Szolgáltatási és így gazdasági eredményességünk egyre feszítőbb korlátjává vált napjainkra, hogy a repülőtér nem rendelkezik a szükséges burkolt előtérrel, forgalmi épülettel, hangárkapacitással.

## **5. Kapott támogatások nagysága és azok felhasználásának bemutatása**

**Az Önkormányzattól a közszolgálati tevékenység költségeik fedezetére kapott működési támogatás** összege 2014. évben összesen 1 268 548 eFt volt, mely tartalmazza a 2014. szeptember-december hónapokban kiutalt 233 919 eFt póttámogatást is.

Felhasználása elsődlegesen a *menetrendi személyszállítás* üzemeltetését, illetve annak veszteségét finanszírozta. Az összegből 2014. évben nettó 11 811 eFt támogatást kapott a repülőtér.

Az összefoglaló táblázatokban, az Önkormányzati támogatás kiemelt sorainak elemzéséhez, a tervhez való viszonyításakor a valós kép érdekében mindenképpen fontos megjegyezni, hogy a 233 919 eFt póttámogatást az elfogadott üzleti terv nem tartalmazta.

A Közlekedési operatív Program keretein belül a **Városi közösségi kötőtpályás közlekedés fejlesztése tárgyú KÖZOP-5.2.0-07-2008-00002** azonosító számú pályázat, 2008. május 19-én regisztrált.

A Nemzeti Fejlesztési Ügynökség (jogutód: Nemzetgazdasági Minisztérium) mint támogató, és Szeged Megyei Jogú Város Önkormányzata, valamint Szegedi Közlekedési Kft által alkotott konzorcium, mint kedvezményezett között létrejött a szerződés, melyben a Magyarország Kormánya döntése alapján vissza nem térítendő támogatásban részesül a kedvezményezett.

Az Európai Bizottság a finanszírozást 2009.03.31-én kelt határozatában jóváhagyta.

A projekt tárgya: **Szeged elektromos tömegközlekedés fejlesztése.**



A projekt le nem vonható áfával számított összköltsége: 29 509 955 eFt, ennek 86,35%-a a támogatás összege: 25 264 480 eFt.

A konzorciumi együttműködési megállapodás 3.4 pontja szerint a Szegedi Közlekedési Kft. részére 37,12 % tulajdoni arányt állapít meg a projekt megvalósulási értékéből.

Szkt-re, mint kedvezményezettre jutó rész a beruházás értékéből: 10 970 478 eFt.

Fizikai megvalósulás határideje: 2011. december 14.

Pénzügyi megvalósulás határideje: 2012. június 14.

***A 2010. évben kezdeményezett támogatási szerződés I.módosítása szerint:***

Fizikai megvalósulás határideje: 2012. december 14.

Pénzügyi megvalósulás határideje: 2013. június 14.

***A 2012. évben kezdeményezett támogatási szerződés II.módosítás szerint:***

Tervezett megvalósulás határideje: 2014. június 14.

***A 2013. évben kezdeményezett támogatási szerződés III. sz. módosítása szerint:***

a tervezett megvalósulás határideje: 2015. január 31.

***A 2014. évben kezdeményezett támogatási szerződés IV. sz. módosítása szerint:***

A tervezett megvalósulás határideje: 2015. június 30.

Az ***Elektromos tömegközlekedés fejlesztése c. nagyprojekt*** keretében 2014. évben tagi kölcsön kiutalására nem került sor. Benyújtott igényünk a projektmenedzseri tevékenységhez, továbbá az utastájékoztató és információs rendszer beszerzéséhez kapcsolódó kifizetésekkel vannak összefüggésben.

Sikeres pályázat után társaságunk 9 társszervezettel együtt részt vett 2010. február 01-jétől, az **Európai Unió Central Europe programjának Trolley – Promoting Electric Public Transport 2007-2013. nevű projektjében.** Tárgya: a trolibusz közlekedés népszerűsítését és fejlesztését szolgáló projekt megvalósítása. Társaságunk 429 295 Eurot nyert 85 %-os EU-s és 10 %-os magyar támogatással. A projekt utófinanszírozású, melyből 1-4. elszámolási időszak, a beszámolóval érintett időszakot megelőzően (2014. január 01.) teljesült. Az ötödik elszámolási időszak uniós támogatása 4 392 eFt, 2014. évben került kiutalásra. A hatodik, egyben utolsó részlet pénzügyi kiutalására a mérleg készítéséig nem került sor. A beruházás 2013. évben lezárult, mely a befektetett eszközök között 76.210 eFt bekerülési értékkel került aktiválásra. A Central Europe projekttel kapcsolatosan tárgyidőszakban 9 667 eFt amortizációs költség merült fel.

A **DT-CSO/48/2013 szakképzési támogatás** keretében termelési célú eszközök kerültek beszerzésre **6 MFt** értékben.

Hatósági szerződés keretében a **Csongrád Megyei Kormányhivatal Szegedi Járási Hivatal Járási Munkaügyi Kirendeltsége** és Társaságunk „2013-2014. évi téli közfoglalkoztatási program” elnevezéssel támogatási szerződést kötött. (375/2010. (XII.31.) Korm.rendelet) A felek megállapodása alapján 2013. november 01. napjától 2014. április 30. napjáig terjedő időszakban, 10 fő regisztrált álláskereső közfoglalkoztatási jogviszony keretében történő foglalkoztatásához és a projektek megvalósításához 5 514 eFt céltámogatást ítelt meg. Ebből

5 142 eFt bérre és az azt terhelő szociális hozzájárulási adóra, 98 eFt beruházási költségre és 274 eFt dologi költségre fordítható.

Másik hatósági szerződésünk a **Csongrád Megyei Kormányhivatal Szegedi Járási Hivatal Járási Munkaügyi Kirendeltségével** 40 fő álláskereső közfoglalkoztatására kötött. Támogatási összeg 21 806 eFt, melyből 1 520 eFt előleg 2013. 11. 18. napján kiutalásra került. A további támogatási összegek kiutalására 2014. évben került sor. A támogatásból 20 566 eFt a közfoglalkoztatottak bérére és szociális hozzájárulási adójára, 197 eFt beruházási költségre és 1 043 eFt dologi költségre fordítható. Támogatási időszak 2013. november 01-jétől 2014. április 30.

70601/26/00642. ügyszámon 2014.06.01-2014.07.31. időszakra 30 fő álláskereső közfoglalkoztatására szerződés került megkötésre a **Csongrád Megyei Kormányhivatal Szegedi Járási Hivatal Járási Munkaügyi Kirendeltsége** és társaságunk között. Az 5 887 eFt támogatási összegből 474 eFt közvetlen költség és 5 413 eFt bér és szociális hozzájárulási adó finanszírozására került megállapításra.

70601/26/00643. ügyszámon 27 fő álláskereső közfoglalkoztatására szerződés került megkötésre a **Csongrád Megyei Kormányhivatal Szegedi Járási Hivatal Járási Munkaügyi Kirendeltsége** és társaságunk között. Az 2 524 eFt támogatási összeg bér és szociális hozzájárulási adó finanszírozására került megállapításra. Támogatási időszak: 2014. július 31.-2014. augusztus 31.

70601/26/00727. ügyszámon 20 fő álláskereső közfoglalkoztatására szerződés került megkötésre a **Csongrád Megyei Kormányhivatal Szegedi Járási Hivatal Járási Munkaügyi Kirendeltsége** és társaságunk között. Az 3 644 eFt támogatási összeg bér és szociális hozzájárulási adó finanszírozására került megállapításra. Támogatási időszak: 2014. augusztus 29.-2014. október 31.

A közcélú foglalkoztatás 2014. évben felmerült költsége 26 196 eFt. A közfoglalkoztatottakkal kapcsolatos támogatási szerződések elszámolása és a támogatási összegek kiutalása 2014. évben megtörtént.

## **Forgalmi teljesítmények:**

### **Kocsikilométer teljesítmények alakulása (összes kkm):**

Adatok: Ezer kocsikilométer

Megnevezés	2013. évi adatok	2014. évi adatok	2014. évi adatok a 2013. évi adatokhoz viszonyítva
Villamos	1.557	1.485	95,4%
Trolibusz	1.640	1.908	116,3%
Összesen:	3.197	3.393	106,1%

A 2014-es évben az összes kocsikilométer a 2013. évi adatokhoz viszonyítva 6,1%-al növekedett.

**Férőhelykilométer teljesítmények alakulása (összes fhkm):**

Ezer férőhelykilométer

Megnevezés	2013. év	2014. év	Index
Villamos	208.173	212.156	101,9%
Trolibusz	185.535	224.280	120,9%
Összesen:	393.708	436.436	110,9%

A 2014-es évben az összes férőhelykilométer a 2013. évi adatokhoz viszonyítva 10,9%-al növekedett.

**Menetszám alakulása:**

Adatok ezerben

Megnevezés	2013. év	2014. év	Index
Villamos	214	207	96,7%
Trolibusz	278	330	118,7%
Összesen:	492	537	109,2%

A 2014-es évben az összes menetszám a 2013. évi adatokhoz viszonyítva 9,2%-al növekedett.

**A teljesítmények alakulását jelentős mértékben befolyásolta:**

A trolibusz üzemnél a 2013-as bázis évhez viszonyítva a 2014. évi forgalmi teljesítmény növekedést, a 2013.09.27-én kelt 427/2013. (IX.27.) Kgy. számú határozat alapján 2013.12.20-tól a beindításra került 10-es trolibusz vonal többleteljesítményei eredményezik.

A villamos üzemnél a 2013-as bázis évhez viszonyítva a 2014. évi menetszám csökkenést a 2013.03.30-tól érvényes SZMJV által jóváhagyott 20411-43/2013.(III.07.) VFB számú határozat alapján bevezetett menetrend eredményezi. Mivel 2013. év első negyedében magasabb menetszámmal közlekedtettük járatainkat, ennek köszönhető a 2013. évi menetszám többlet. A férőhely és kocsi-kilométer tekintetében a teljesítmények alakulását a járműtípusok évenkénti eltérő kiadása befolyásolta.

**Közlekedési díjbevétel és egyéb bevételeink alakulása**

adatok e Ft-ban

Megnevezés	2013.év	2014.év	Index %
Díjbevétel	1.074.699	1.154.270	107,4
Önkormányzati támogatás	1.268.548	1.208.967	95,3
Szociálpolitikai menetdíj tám.	484.104	479.122	99,0
Összesen:	2.827.351	2.842.359	100,5

**A 2014. évi díjbevétel alakulását több tényező is befolyásolta:**

A szemeszter bérlet – melyet Szeged Megyei Jogú Város Önkormányzata vezetett be, a város felsőoktatási intézményeiben, hallgatói jogviszonyban lévők részére - értékesítés drasztikus visszaesése megfigyelhető volt a 2014. évi értékesítési időszakokban.

A Tisza Volán Zrt. és a Szegedi Közlekedési Kft. közötti bevétel megosztási arány 54,1 % - 45,9 % . Ebből az Szkt-t megillető rész a beszámolási időszakban 45,9 %, bázis időszakban 42 %.

### **Menetdíjbevétel:**

A városi szintű menetjegy értékesítés mennyisége (1 009 052 db) előző évhez képest 2,8 %-kal (27 233 db-bal) növekedett, a teljes árú bérlet értékesített db száma 164 201, mely 2,3 %-kal (3 930 db-bal) csökkent a bázis év adatához viszonyítva. A tanuló bérlet értékesítés 197 773 db, 1,6 %-kal (14 063 db-bal) növekedett az előző év adatához képest.. Ez utóbbi bérlet típus értékesítésének kedvező alakulása miatt növekedett a lehívható árkiegészítés összege is. Az értékesítés visszaesése ugyanakkor az elmúlt öt évben, különösen az elmúlt négy évben jelentős.

Tovább csökkent – bázis évhez viszonyítva 12, 5%-kal, 9 834 db-bal - az értékesített nyugdíjas bérletek (78 914 db) száma, mely a szociális ellátó rendszer törvényi változására vezethető vissza. A korábban nyugdíjas bérlet igénybevételére jogosultak, rehabilitációs ellátásukra tekintettel már nem jogosultak nyugdíjas utazási bérlet használatára. A szemeszter bérletek értékesítési darabszáma 14 521, mely 44,8 %-kal kevesebb eladást jelent a tavalyi év beszámolási időszakának adatától (26 311 db). Az új szabályozás következtében a szociális alapon juttatott utazási bérletek száma a 2014. évi szemeszter bérlet értékesítésre kedvezőtlen hatást gyakorol. Vitatható a társaság számára a kisgyermekes szociális bérlet bevezetése, amely úgy bővítette a kedvezményel utazók körét, hogy a keletkező bevételkiesés ellentételezéséről nem gondoskodik, tekintettel arra, hogy a kismama bérlet után nem hívható le fogyasztói árkiegészítés, és arra nem nyújt külön támogatást a bevezetéséről döntő városi közgyűlés sem. Az eladott (4 834 db) kisgyermekes bérletek száma 6,1 %-kal, 278 db-bal növekedett.

A menetdíj bevétel és árkiegészítés Szeged város vonatkozásában két szolgáltató, a Tisza Volán Zrt. (jogutód 2015.01.01.-jétől DAKK Zrt.) és társaságunk által megkötött bevétel megosztási szerződés alapján osztódik kétfelé, amelynek értelmében a munkanapi indított járatszám és az éves hasznos kilométer alapján megállapított bevételi arányunk a megosztás 2012. évben 36,7% volt, ugyanez az arány 2013. évben 42 %, 2014. évben 45,9 %.

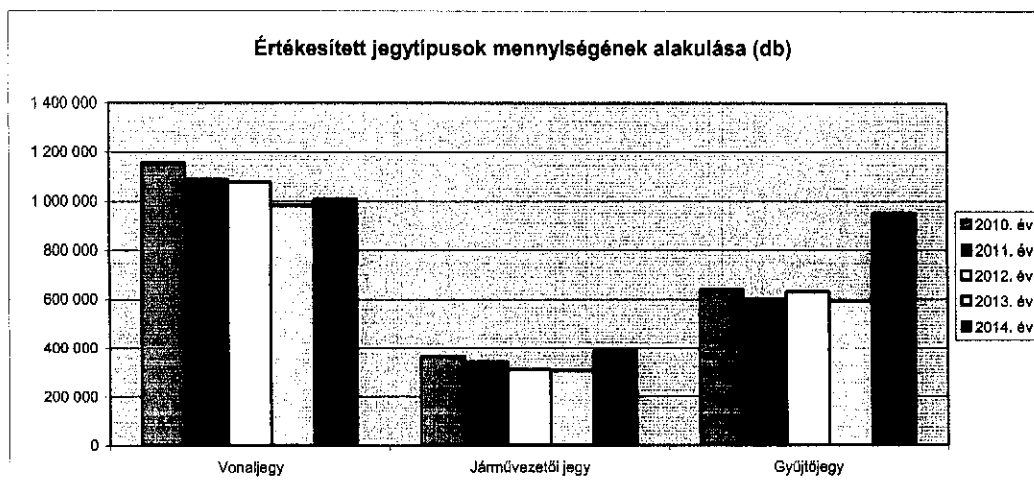
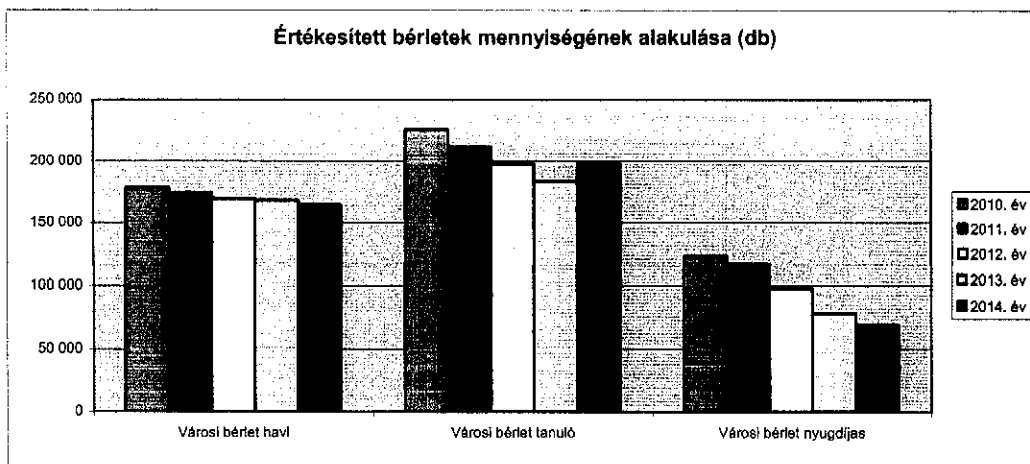
### **Szociálpolitikai menetdíj-támogatás**

*A szociálpolitikai menetdíj-támogatás* (korábban árkiegészítés) 4 982 eFt-tal csökkent az előző év azonos időszakához képest (2014. év: 479 122 eFt). A 121/2012. (VI.26) Kormányrendelet alapján a díjmentes utazások után járó támogatás összege 2012. július 1-től úgy változott, hogy a KSH által adott településre a támogatás igénylése időpontjában közzétett lakosságszám alapján megyei jogú városok esetében 236 Ft/fő/településre változtatta a támogatás mértékét, a korábban Társaságunként megítélt havi fix összeg helyett. A városi szinten meghatározott összeget a Tisza Volán ZRt- és a Szegedi Közlekedési Kft. megállapodás alapján - a bevétel-megosztási szerződés módosításával - a bevételmegosztás arányában osztja 2012.július 1. napjától.

A tanuló-nyugdíjas bérletek utáni árkiegészítés a 2006. évtől változatlan szinten maradt, mértéke: bruttó 2 520 Ft/db.

### Értékesített bérletek és vonaljegyek mennyisége (db)

Bérletjegyek megnevezése	2010.év tény	2011.év tény	2012.év tény	2013. év tény	2014.év tény	Index 2014/2013.
Városi bérlet havi	178 593	174 062	169 646	168 121	164 201	97,67%
Városi bérlet tanuló	225 764	211 245	197 659	183 710	197 773	107,65%
Szemeszter bérlet (tanuló 5 havi)	27 240	29 224	28 511	26 311	14 521	55,19%
Városi bérlet nyugdíjas	123 028	116 508	98.147	78 914	69 080	87,54%
Kétheti bérlet	2 569	2 826	3 244	2 286	2 408	105,34%
Városi bérlet éves	1 316	1 037	844	781	488	62,48%
Városi bérlet féléves	79	65	55	109	124	113,76%
Városi bérlet negyedéves	178	189	215	197	224	113,71%
Vonaljegy	1 157 936	1 089 530	1 025 165	981 819	1 009 052	102,77%
Járművezetői jegy	366 189	342 910	321 111	307 067	387 911	126,33%
Napijegy	26 533	28 020	29 592	26 241	31 336	119,42%
Három napra szóló jegy	2 501	2 253	2 030	2 265	2 358	104,11%
Hetijegy	2 992	2 663	2 370	2 725	2 862	105,03%
Gyűjtőjegy (db)	638 200	598 460	561 195	592 960	652 130	109,98%
Városi kis gyerekes bérlet	799	3 451	4 491	4556	4 834	106,10%
30 napos bérlet	-	-	-	-	7 812	-



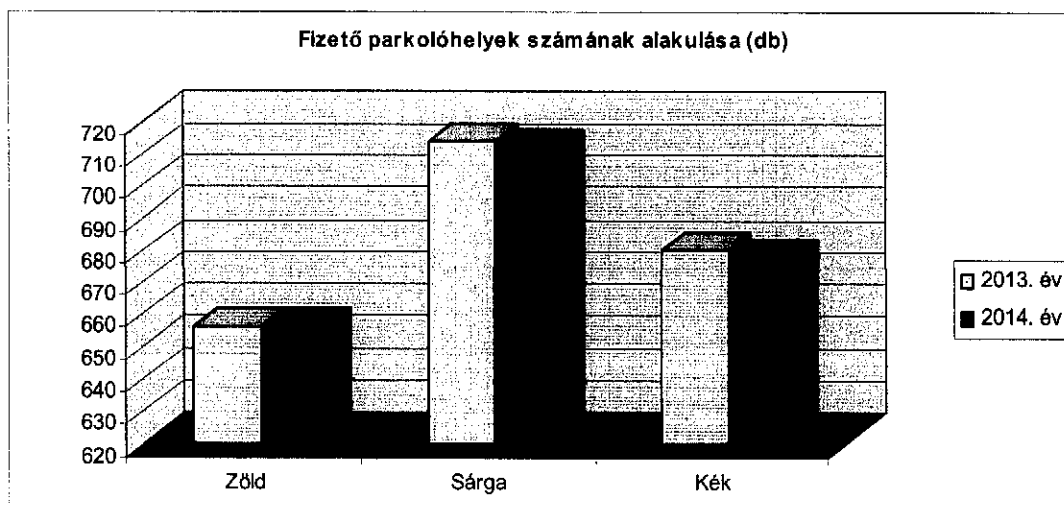
## Közlekedési pótdíj

2013. évi tény	772 eFt
2014. évi tény	476 eFt

A kiszabott közlekedési pótdíj 38 %-kal, 296 eFt-tal csökkent a bázishoz viszonyítva. Az ellenőri tevékenység kiszervezésének következtében pótdíj bevételünk csak a 2007. évet megelőző időszak szabálytalan utazásai miatt kirótt bírságok összegeinek behajtásából keletkezett.

## Fizető parkolóhelyek számának alakulása övezetenként:

Megnevezés	2013. év	2014. év	Index 2014/2013.
Zöld	656	656	100,00
Sárga	714	712	99,72
Kék	680	678	99,71
Összesen:	<b>2050</b>	<b>2046</b>	99,80



Az elmúlt évben a közterületi parkoló helyek száma a „Szeged elektromos közlekedés fejlesztése” tárgyú nagyprojekt, és a Dugonics téri rekonstrukció miatt folyamatosan csökkent. A közterületi parkolás tekintetében további – minimális -parkolóhely lezárását eredményezte az Önkormányzat területrendezési terveinek kivitelezése. 2014. évben a Tömörkény és Béke utcában csökkent 2-2 darabbal a parkolóhelyek száma.

A közterületi parkolás jogi feltételeit 2010. július 1-től a 2010. évi XLVII. törvény módosította.

A parkoló szelvények eladott mennyisége (2014. év: 661 928 db, 2013. év: 671 362 db) 1,4 %-kal, 9 434 db-bal csökkent a bázis év adatához viszonyítva, a bérletek eladott mennyisége

(2014. év: 5 134 db, 2013. év: 5 001 db) 2,7 %-kal, 133 db-bal növekedett. A virtuális parkoló szelvények értékesített mennyisége (2014. év: 680 059 db, 2013. év: 642 879 db) az előző évhez mérten 5,8 %-kal, 37 180 db-bal növekedett.

***A parkolás üzemeltetésével kapcsolatosan havonta, számlák alapján számolunk el SZMJV Önkormányzatával 2010. június 5-óta.*** A beszámolási időszakban havi nettó 33 000 eFt parkolási átalányköltség folyósítása biztosította a pénzügyi finanszírozását a Parkolási Üzletág működésének. A ténylegesen felmerült, igazolt költségeink ezt 11 675 eFt-tal meghaladták. Ennek kiutalására Közgyűlési jóváhagyást követően kerül sor. Társaságunk 2014. évi üzleti tervének benyújtásakor jelezte azon igényét, hogy a közterületi parkolásból ténylegesen beszedett és tulajdonosnak befizetett 47,6 MFt 2013. évi parkolási bevétel többletet kéri megtéríteni. Ennek kiutalására 2014. évben nem került sor.

Szegeden az Önkormányzattal kötött „Közszolgáltatási szerződés” alapján a Szegedi Közlekedési Kft. végzi a helyi közutak és közterületek körében a fizető parkolóhelynek kijelölt útfelületek üzemeltetését, a parkolóhelyek kitáblázását, felfestését, takarítását, a díjak beszedését és a díjfizetés ellenőrzését a vonatkozó önkormányzati rendelet alapján. A közterületi parkolás jogi feltételeinek megteremtése érdekében 2010. június 5. napján lépett hatályba a közúti közlekedésről szóló 1988. évi I. törvény, valamint a közúti közlekedési nyilvántartásról szóló 1999. LXXXIV. törvény módosításáról szóló 2010. évi XLVII. törvény. Az új szabályozás szerint a várakozási díj és a pótdíj az Önkormányzatot illeti meg. A hatályos Közszolgáltatási szerződés szerint ezen bevétel a Szegedi Közlekedési Kft.-nél képződik, ezért módosították a Közszolgáltatási szerződést.

Szeged Megyei Jogú Város Közgyűlése 2010. (VI. 25.) Kgy. sz. határozatában „**A fizető parkolásról szóló rendelet**” alapján az alábbi döntést hozta:

A Szolgáltatót a parkolási közszolgáltatás elvégzéséért költségtérítés illeti meg. Felek megállapodnak, hogy a parkolási rendszer bevétel elszámolásának kezdeti időpontja 2010. június 5-től teljesített parkolási szolgáltatásoktól és a 2010. június 5-től befolyt pótdíjaktól indul.

Szolgáltató a tárgyhónapban teljesített parkolási szolgáltatás – várakozási díj- bevételéről, valamint befolyt (pénzügyileg teljesített) pótdíjbevételekről adatszolgáltatást köteles küldeni a megbízó részére. A megbízó az adatszolgáltatás alapján várakozási díj- és pótdíjbevételekről számlát állít ki Társaságunk felé.

Az **autóelszállítási** tevékenységünk a korábbi közterületi felügyeleti intézkedés átmeneti megszüntetése után 2011. február 16-án ismét kezdetét vette. A tevékenységet a kerékbilincs közterület-felügyelet általi alkalmazására, a járművek elszállítására, valamint a felmerült költségekre vonatkozó szabályokról szóló 55/2009. (X. 16.) IRM rendelet szabályozza.

Az Arany János utcai **parkolóház** bevételei, a férőhely kihasználtsága az elmúlt évek során folyamatosan javult, a bevétel növelése érdekében továbbra is jelentős erőfeszítéseket teszünk, folyamatos és intenzív marketing tevékenységet folytatunk.

A parkolóház bevétele a folyamatos reklám és időközönkénti akciók eredményeként is a bázis év adataival egyezően alakult.

A Parkolóházzal egy épületben lévő Panzió és gyorsétterem üzemeltetését külső partner (Hotel-City Kft.) végzi. Bérleti díj bevételünk az év folyamán nem változott. A Parkolóház felmerülő üzemeltetési költségének, csak egy részét fedezi a Panzió bérbeadásból származó bevétel.

### **Parkolási üzletág bevételének alakulása**

adatok: ezer Forintban

Megnevezés	2013. év	2014. év	Index %
Parkolási árbevétel	12.300	14.377	116,89
Parkolóház és panzió	9.758	9.887	101,32
Autóelszállítás és egyéb	22.078	20.360	92,22
Parkolási ktg.térítés bevétele	403.951	405.193	100,31
Összesen	448.087	431.735	102,69

### **Repülőtér üzemeltetés bevétele**

adatok: ezer Forintban

Megnevezés	2013. év	2014. év	Index %
Ért. nettó árbevétele	38.331	40.729	106,25
Egyéb bevétel	11.811	11.811	100,0
Összes bevétel	50.142	52.540	104,78

A repülőtér 2014. évi bevételei a bázis évhez képest 4,8%-kal, 2 398 eFt-tal növekedett. Egyéb bevétel a Tulajdonostól kapott támogatás, mely a működési költségek fedezetére került megállapításra.

### **Fejlesztések, beruházások**

**Kiemelt feladataink között 2014. évben szerepelt:**

A Közlekedési Operatív Program keretein belül a **Városi közösségi kötőtpályás közlekedés fejlesztése tárgyú KÖZOP-5.2.0-07-2008-00002** azonosító számú pályázat 2008. május 19-én regisztrált.

### **Befejezetlen beruházások**

adatok: ezer Forintban

Megnevezés	2014. évi nyitó	2014. év beruházás	2014. év aktiválás	2014. év egyéb mozgás	2014. 1-12. hó befejezetlen
Vállalkozásba adott beruh.	249.466	3.835.026	3.951.886	0	132.606
Saját váll.-ban végzett ber.	156.981	11.556	11.470	0	157.066
100 eFt alatti beruházások	66	10.647	10.619	0	94
Vállalk.adott felújítások	8.186	10.981	19.113	0	54
Saját váll.végz.felújítások	35.463	151.160	164.876	0	21.748
Összesen:	<b>450.162</b>	<b>4.019.370</b>	<b>4.157.964</b>	<b>0</b>	<b>311.568</b>



### **Trolibuszfejlesztés:**

A beszámolási időszakban üzembe helyezésre kerültek az alábbi járművek:

T-450-462. psz. 13 db Skoda-Ikarusz trolibusz üzembe helyezése

T-611. psz. 15 Tr Skoda típusú trolibusz felújítása

T-618. psz. 15 Tr Skoda típusú trolibusz felújítása

T-505. psz. Trolibusz felújítása

T-813. psz. Trolibusz önjáróvá alakítása

Befejezetlen beruházások között van 7 db trolibusz kialakítása és felújítása saját vállalkozásban 2014. december 31-én. Mérlegben kimutatott összege: 165.610 eFt. Várható befejezésük 2015. III-IV. n.év.

### **Villamos fejlesztés:**

2014. év végével az alábbi villamos személyszállító járműveket helyeztük üzembe:

909. psz Tátra villamos felújítása

908. psz Tátra villamos felújítása

200-212 psz. (13db) KT4 villamosok átalakítása (törvényi előírás-változásnak megfelelően)

A befejezetlen beruházások között, a már említett 7 db trolibuszon kívül 1 db KT 8-A3-M-LF tip. villamos szerepel 145.357 eFt értékben.

### **Egyéb jármű fejlesztés:**

2 db Renault típusú jármű került beszerzésre 2014. évben, (lízing igénybe vételével), és 1 db egyedi utánfutó beszerzése történt:

MOP-087 Renault Trafic

MWK-039 Renault Trafic Diesel

WAA-508 utánfutó

### **A beszámolási időszak jelentős beruházásai közé tartozik:**

- Egyéb szoftverek, tulajdon jogok
- Online pénztárgépek (7 db) beszerzése
- Irattár kialakítása Zrínyi épület
- Acélszerkezetű raktár bővítése Csáky tp.
- Térvilágítás rekonstrukció II. ütem Csáky tp..
- Raklapos homoktároló építése Pulz
- Tárolóvágány hosszabbítás Pulz tp.
- 2db Mechanikus váltócsere Csáky tp.
- „KÖZOP” pályázat „nagyprojekt”
- Nem termelési célú gépek berendezések, szerszámok beszerzése
- Termelési célú berendezések, gépek, szerszámok
- Számítás technikai eszközök beszerzése

## **II. Szempikus rész** - mérleghez és eredmény kimutatáshoz kapcsolódó kiegészítések.

A Szegedi Közlekedési Kft. Számviteli politikáját a 2000. évi C. törvény és annak módosításai alapján készítette el.

Társaságunk kettős könyvvitelt vezető vállalkozás, éves beszámolót készít.

Mérlegkészítés időpontja: január 31.

### **Számviteli politika főbb vonásai: értékelési eljárások, módszerek.**

Társaságunk a lényegesség elvének figyelembe vételével a következőképpen rendelkezett:

Társaságunk esetében jelentős hiba az ellenőrzött év mérlegfőösszegének 2%-át meghaladó összeg.

Társaságunk vonatkozásában minden esetben a megbízható, valós képet lényegesen befolyásoló hibának kell tekinteni azt, ha a megállapítások következtében a hiba feltárását megelőző üzleti év mérlegében kimutatott saját tőke legalább 20%-kal változik /nö vagy csökken/.

Az immateriális javak egy részét kötelező, másik részét aktiválni lehet. Társaságunk döntése értelmében aktiváljuk:

- alapítást – átszervezést,
- kísérlet, fejlesztés értékét,

Az alapítás átszervezés aktivált értékét az eredménytartalékból a lekötött tartalékba kell elkülöníteni.

Immateriális javak érték helyesbítésére akkor kerül sor, ha az jelentős, társaságunk esetében ha a piaci érték és a könyv szerinti érték különbözete meghaladja egyedileg és tartósan (legalább 2 évig) a nettó érték 20 %-át.

### **Tárgyi eszközök értékelésének szabályozása:**

Tárgyi eszközök esetében meg kell határozni a hasznos élettartam függvényében a hasznos élettartam végén várható realizálható értéket (tekintettel arra, hogy eszközeink többnyire speciálisan nehezen, vagy egyáltalán nem értékesíthetők).

Meg kell határozni a hasznos élettartam függvényében a hasznos élettartam végén várható, realizálható értéket. Nullának tekinthető a maradványérték, ha az eszköz csak eredeti rendeltetésétől megfosztva (szétszedve) értékesíthető, illetve ha az eszköz várhatóan nem lesz értékesítve.

Beruházások után értékvesztést nem szám számolhatunk el a Számviteli törvény értelmében. Amennyiben a beruházás a vállalkozási tevékenységet már nem szolgálja, megvalósulása veszteséget eredményez, akkor a beruházást ki kell vezetni az állománycsoportból.

Számviteli politikánkban foglaltak szerint jelentős az eredményre gyakorolt hatás, ha eléri a nettó árbevétel 1%-át.

### **Forgóeszközök értékelésének szabályozása:**

Devizás követeléseket év végén a választott árfolyamon - MNB deviza középárfolyamon- kell értékelni. Árfolyam különbözetet kell elszámolni, ha az jelentős.

Értékvesztés elszámolásánál a partnereinket egyedileg minősítjük.

Vásárolt készleteket a bekerülési áron értékeljük, természetesen figyelembe véve a Sztv. szerint a készletekhez közvetlen hozzárendelhető egyéb költségeket (pl. szállítási, anyagigazgatási stb.)

A számvitelről szóló 2000. évi C. törvény 86.§ (5). bekezdése alapján a **visszafizetési kötelezettség nélkül kapott fejlesztési támogatást** megszüntetését az ellentételezett költségnek, ráfordításnak megfelelően **egyéb bevételként** kell elszámolni a valós összkép követelménye számviteli alapelv érvényesülése érdekében.

A befektetett eszközöknél az alábbi amortizációs kulcs változás történt 2013. január 01-jével:

131. Termelőgépek, berendezések	10%,	korábbi időszakban: 14,5 %
1321. Villamos járművek PESA	7 %,	korábbi időszakban: 9 %
1321. Villamos járművek Tatra T6A2	9 %,	korábbi időszakban: 11 %
1324. Egyéb járművek	10 %,	korábbi időszakban: 15 %
1424. Számítástechnikai term.és ber.	14,5 %,	korábbi időszakban: 33 %.

### **Az éves beszámoló részei:**

- „A” típusú Mérleg
- "A" eredménykimutatás összköltség eljárással
- Cash flow kimutatás
- Kiegészítő melléklet
- Üzleti jelentés.

### **Értékvesztés elszámolása, visszairása**

Az értékvesztés számviteli törvény szerinti elszámolására a beszámolóval érintett időszakban nem került sor. Társaságunk jogi úton mindent megtesz a követelések behajtása érdekében.

### **Behajthatatlan követelés leírása az eredmény terhére:**

Behajthatatlannak minősülő követelésünk az üzleti év során nem képződött.

### **Céltartalék képzés az eredmény terhére**

Leírás, képzés jogi véleményezés, illetve feladás alapján történik.

**Devizás** kötelezettségeinket, és követeléseinket 2014. évben, a mérlegforduló napon értékeltük, és korrigáltuk nyilvántartásainkban levő könyvszerinti értéket.

**Árfolyamkülönbözet**

adatok e Ft-ban

Megnevezés	2013. év	2014. év
Lízingek	- 7	0
Szállítók	49	-87
Vevők	0	0
Pénztár	-11	10
Fejlesztési hitel	-456	0
Támogatás előleg	-87	-280
Támogatási igény	-20	604
<b>Összesen</b>	<b>-488</b>	<b>246</b>

A 2014. december 31-én érvényes MNB deviza árfolyam hatására 246 ezer Ft nyereség keletkezett.

**Terven felüli értékcsökkenés:**

Az üzleti évben terven felüli értékcsökkenés elszámolására nem került sor.

Előző években a 813 és 818-as trolibuszokkal kapcsolatban társaságunk adatokat gyűjtött: a trolibuszokkal kapcsolatban az ELERPO s.r.o. csehországi, a villamosokkal kapcsolatban pedig a Debreceni Közlekedési Vállalat Zrt.-től.

Az említett két cégtől kapott információk alapján társaságunk felkérte Fejes Sándor okleveles gépészmérnök, igazságügyi gépjárműszakértőt (szakértői igazolvány sz.: 1176; szakértői kamarai igazolvány sz.: 000141) Műszaki Szakértői Vélemény meghozatalára.

A 1320-2008/07. számú Igazságügyi Műszaki Szakértői Vélemény kimondja: az elvégzett vizsgálatok alapján megállapítható, hogy a vizsgált trolibusz és villamos személyszállító járművek könyvszerinti nettó értéke nem tükrözi a járművek műszaki állapotából és műszaki színvonalából adódó értéket, az Szkt által képzett műszaki becslés értékei a reálisak.

A járművek (psz: 813, 818) műszaki állapotának, műszaki színvonalának felmérése társaságunk műszaki vezetésének állandó jelleggel visszatérő feladata.

Tényként megállapításra került, hogy a fenti táblázatban sorolt járművek műszaki állapotukhoz és általános technikai színvonalukhoz képest - gazdasági szempontból – villamosok vonatkozásában a piaci értéknek megfelelő könyvszerinti értéken szerepelnek a cég nyilvántartásában. Állapotuk megváltoztatására 2014. évben semmilyen értéknövelő ráfordítást nem eszközöltünk.

**Tárgyi eszköz nyilvántartásunkból selejtezés miatt** építmények, műszaki berendezések, felszerelések, egyéb berendezési és felszerelési tárgyak kerültek kivezetésre vissznyereményük nem volt, hulladékként kerültek eladásra, illetve a környezetvédelmi szempontok miatt veszélyes hulladékként szállították el.

**Befektetett eszközök selejtezése**

Társaságunk 2014. év folyamán 22 712 eFt bruttó, a selejtezéskor azonban már csak 14 eFt nettó értékkel rendelkező eszközt vezetett ki nyilvántartásaiból ezen a jogcímen.

## **A beszámolási időszakban tárgyi eszköz értékesítés**

Tárgyidőszakban 1 260 eFt-ért az FLN-314, 350 eFt-ért a BPO-828 frsz-ú autóbuszok értékesítésre kerültek, nettó értékük 0 Ft. Az LTF-154 Renault Trafic személygépkocsi 3 600 eFt-ért került értékesítésre, nettó értéke 3 647 eFt volt. Az LCA-154 frsz-ú gépkocsi értékesítéséből 1 200 eFt realizálódott, nettó értéke 627 eFt volt. Értékesítésre került továbbá 1 darab Dell Vostro Notebook 130 eFt értékben, melynek könyv szerinti értéke 250 eFt volt. További tárgyi eszköz értékesítésből származó bevételünk 2 db Microsoft szoftver (23 eFt) és 2 db Buse LED tábla (400 eFt). Ezen kívül kis értékű „0”-ra íródott, feleslegessé vált tárgyi eszközöket értékesítettünk.

Tárgyi eszközeinket 2014. évben a leltározási ütemtervben foglaltak szerint leltároztuk. Egy esetben állapítottak meg a leltározók eltérést, mely leltár többletként került kimutatásra könyveinkben – Pulcz utcai pályás iroda és műhely 1.100 eFt + pályás raktár épület (szín) 100 eFt. További eszközeink az évközbeni folyamatos egyeztetésnek köszönhetően a nyilvántartással egyezőek.

## **Kiegészítő adatok a mérlegbeszámoló soraihoz**

A befektetett eszközök állománya a bázishoz viszonyítva 19 %-os növekedést mutat.

Főbb változások:

***Immateriális javak*** között aktiválásra kerültek

- Utastájékoztató rendszer kiépítéséhez kapcsolódó szoftver használati jog 111.178 eFt,
- EcoNet Swan árucikk nyilvántartó program 4 581 eFt,
- Virtuális parkolószelvények szoftver 3.808 eFt,
- Parkoló-ellenőri szoftver modul 680 eFt,
- SKY Park robot korszerűsítése 2.930 eFt
- Egyéb szoftver beszerzések 1.369 eFt.

A ***tárgyi eszközök*** nettó értéke jelentősen 18,4 %-kal emelkedett a beszámolási időszak végén a bázis évhez képest:

KÖZOP-5.2.0-07-2008-00002sz. projekt során 2014. évben az alábbi eszközöket aktiváltuk:

- Skoda-Ikarusz trolibusz 3 217 176 eFt, 13 db, T450-T462 pályaszám.
- Utastájékoztató rendszer kialakítása 223 500 eFt.
- A bázis évhez képest a tárgyévben jelentősen emelkedett a saját vállalkozásban végzett beruházások, felújítások mértéke is. A T-611 psz. trolibusz felújítása lezárult 56 481 eFt végösszeggel. A T-505 psz. Ó-busz felújítása 20 271 eFt értékű állománynövekedést eredményezett, míg a 908 és 909 psz. villamosok felújítása révén 59 033 eFt-tal növekedett a Műszaki berendezések, gépek, járművek mérleg sor.
- Lízing formájában a MOP-087 frsz-ú Renault Trafic (2014. február 11.) és az MWK-039 frsz-ú Renault Trafic (2014. szeptember 01.) gépjárművek kerültek aktiválásra, 12 541 eFt összegben.
- A beruházások év végi állományából a villamos és troli beruházás 320.967 eFt, a Csáky utcai parkoló bővítés 4.395 eFt, a Zrínyi utcai irattár és kiegészítő helyiség 2.782 eFt, a Repülőtéri forgalmi épület és belső út, parkoló kialakítása 1.475 eFt, illetve kisebb összegű, összességében további 1.948 eFt beruházás szerepel.

**Forgóeszközök állománya** a bázis évhez viszonyítva közel 118 541 eFt-tal növekedett (2014. év: 801 389 eFt, 2013. év: 682 848 eFt)

A 2014.12.31-i tervadathoz képest (592.140 eFt) 35,3 %-kal, a bázis évhez képest 17,4 %-kal magasabb. Az eltérés három fő tényező hatására következik be:

- A készletek a 2014. évi tényleges készletértéke a bázis évhez 1,2 %-kal csökkent (2014. év: 294 503 eFt, 2013. év: 298 022 eFt). Okaként említhető meg a 2013. évi 250 000 eFt tulajdonostól kapott póttámogatás, mely anyagi keretet teremtett arra, hogy raktárkészletünket a felújítási, javítási, karbantartási anyagszükséglettel feltöltsük. Ezzel olyan munkákat tudtunk megvalósítani, mely következtében csökkent az év végi befejezetlen termelés és félkész termékek értéke, a 2013. évi raktári készletben levő hulladék anyagok értékesítése 2014. évben is folyamatos volt. Kiemelendő ezek közül a KTNF-6 villamosváz anyageladása.
- A **követelések** 2014. 12. 31-i értéke 25,4 % növekedést mutat a bázis évhez képest (2014. év: 459 567 eFt, 2013. év: 366 424 eFt). A követelésállomány tervezett összege nem tartalmazza a 2010-2013. évek önellenőrzése következtében beszámolóban kimutatott követelést (186.452 eFt). Ezen követelés állomány kiszűrésével a követeléseink a bázis időszakhoz képest 0,8 %-kal növekedtek. A Vevő állomány esetében folyamatosan figyelemmel kísérjük a fizetési határidőn túli kintlévőségeket, behajtásukra megteszük a szükséges jogi lépéseket.
- A **pénzeszközök** időszak végi állománya a bázis évhez 157,1 %-kal növekedett (2014. év: 47 319 eFt, 2013. év: 18 402 eFt). A bankbetétek állománya 243 %-kal növekedett, míg a pénztár, csekk állomány 10,3 %-kal csökkent.

#### A saját tőke alakulása:

	adatok e Ft-ban	
	2013. év	2014. év
<b>Saját tőke</b>	<b>2 823 225</b>	<b>2 778 325</b>
Jegyzett tőke	2 027 640	2 027 640
Tőketartalék	479 510	479 510
Eredménytartalék	207 255	316 074
Lekötött tartalék	0	0
Értékelési tartalék	0	0
Mérleg szerinti eredmény	108 820	- 44 899

A mérleg szerinti eredmény: - 44 899 eFt veszteség, amivel a saját tőke összege csökken.

#### **Kötelezettségek:**

	adatok e Ft-ban	
	2013. év	2014. év
<b>F. összes kötelezettség</b>	<b>1 825 472</b>	<b>1 840 134</b>
I. Hosszúlejáratú kötelezettség	652 984	17 019
Ebből: fejlesztési hitel	0	0
II. Rövidlejáratú kötelezettség	1 172 488	1 823 115

A kötelezettségek értéke a bázisév adatához képest 0,8%-kal, 14 662 eFt-tal növekedett. A tárgyévben, a lejárat napján visszafizetésre került a K&H Bank Zrt.-vel szemben fennálló beruházási hitelünk. Lízingtartozásaink az ütemezésnek megfelelően csökkentek, de 2 új gépjármű vásárlása valósult meg, 36 és 60 hónapos futamidő mellett. Hosszú lejáratú kötelezettségeinkből átvezetésre került a rövid lejáratú kötelezettségek közé, a 2015. december 31. napján visszafizetési kötelezettséget eredményező, Szeged Megyei Jogú Város Önkormányzata által nyújtott tagi kölcsön (635.860 eFt).

### 1./ Rövid lejáratú kölcsönök:

adatok e Ft-ban

Kölcsönt nyújtó	Megnevezés	2014.12.31.
SZMJV Önkormányzata	Tagi kölcsön	635.860

### 2./ Lízingek:

adatok Ft-ban

Főkönyvi szám	Megnevezés	2014.12.31.
4481	MJH-864 Dacia Sandero szgk	1.598.820
44860	MAZ-871 Renault Fluence szgk.	1.250.433
44864	MIW-706 Renault Trafic tgc.	2.840.737
44869	MWK-039 Renault Trafic tgc.	4.485.706
44865	MKY-438 Dacia Sandero	1.718.734
44868	MOP-087 Renault Trafic gk.	2.255.587
44867	MLK-168 Renault Scenic szgk.	3.085.217
44866	MKE-765 Dacia Logyn szgk.	1.940.934
<b>Összesen:</b>		<b>20.225.268</b>

### Kapcsolt felek

adatok : e Ft-ban

Megnevezés (Szallító)	2014.12.31.	2013.12.31.
Szeged Megyei Jogú Város Polgármesteri Hivatala	51 479	62 796
Szegedi Pólus Fejlesztés Nonprofit Kft.	0	6 964
Szegedi Környezetgazdálkodási Nonprofit Kft.	422	200
Szegedi Vásár és Piac Kft.	15	14
Szegedi Vízmű Zrt.	516	589

adatok: eFt-ban

Megnevezés (Vevők)	2014.12.31.	2013.12.31.
Szeged Megyei Jogú Város Polgármesteri Hivatala	108 918	11 675

### Aktív időbeli elhatárolás:

adatok: e Ft-ban

2013. év	2014. év	Index % 2014/2013. év
8 641	7 141	82,64

**Bevételek aktív időbeli elhatárolása:**

adatok: e Ft-ban

Megnevezés	összeg
Vonaljegy bevétel	807
Káresemény bevétele	2.824
Repülőtér üzemeltetés bevétele	546
Egyéb bevétel	119

**Költségek, ráfordítások aktív időbeli elhatárolása:**

adatok: e Ft-ban

Megnevezés	összeg
Nyomtatvány irodaszer	110
Víz és energiaköltség	235
Előfizetés, telefon, reklámköltség	440
Egyéb	328
Fizetett jutalék	1 094
Bérleti díj	638

**Passzív időbeli elhatárolás**

adatok: e Ft-ban

2013. év	2014. év	Index %
6 830 351	9 042 381	132,39

**Passzív időbeli elhatárolás részletezése:**

adatok: e Ft-ban

Megnevezés	összeg
<b>Bevételek passzív időbeli elhatárolása</b>	<b>33.919</b>
-parkolás bevétele	775
- személyszállítás, árkiegészítés bevétele	26.279
- bérleti díj bevétele	6.758
- reklám	88
- egyéb	19
<b>Költségek passzív időbeli elhatárolása</b>	<b>11.125</b>
- hitel kamat	225
- prémium, járulék	10.584
- energia, úti ktg	316
<b>Halasztott bevételek</b>	<b>8.997.337</b>

A passzív időbeli elhatárolás a bázishoz képest 32,39 % növekedett. Legjelentősebb tétel a halasztott bevételek összege, ez a korábban és tárgyévben kapott fejlesztési célú támogatások, és a pályázaton nyert támogatások időbeli elhatárolt része. 2014. évben a társaságunk által



megpályázott visszafizetési kötelezettség nélkül kapott uniós támogatások pénzügyileg rendezett, időbelileg elhatárolt összege emelte meg a halasztott bevételeket. Ez a tétel a beszámolási időszakban költségként elszámolt amortizáció támogatásra jutó részével csökken.

#### Halasztott bevételek

adatok: Ft-ban

Főkönyv	Megnevezés	
4831	Elengedett kötelezettségek miatti elhatárolások	5 616,00
48324	Díjment.terület haszn.CEU.(Roosevelt t.)	449.642,00
48327	Jármű jeladóra kapott támogatás	3.985,00
48328	Szórópisztoly (Sata Spray M) térítés mentes	28.314,00
48330	SATAJET 3000B RP digit.szóróp.térítésment.	45.810,00
48331	Díj mentes közterület használat(daruzás Vár u.)	5.639,00
48332	Fellelt éven túli eszközök	1.195.858,00
48336	Jármű fogyasztásmérőre kapott fejlesztési támogatás	33.741,00
48337	2 db Sarokcsiszoló Fröch	65.669,00
48338	Fellelt és ajándékba kapott készlet	686.340,57
4835	KÖZOP támogatás halasztott bevétele	8.802.307.405,00
4836	DAOP támogatás halasztott bevétele	134.586.891,00
4837	Halasztott bevételek Central Europe	52.637.151,74
4838	Halasztott bevételek „TÁMOP”	107.410,00
484	Pólus elengedett kötelezettség	5.069.714,00
	<b>Mindösszesen</b>	

#### Bevételek, ráfordítások, eredmény részletes bemutatása

adatok e Ft-ban

Megnevezés	2013. évi	2014. évi	Index (%) 2014/2013. évi
Értékesítés nettó árbevétele	2 118 131	2 230 040	105,28
Egyéb bevételek	1 943 000	2 007.373	103,31
Aktivált saját teljesítményérték	314 414	192.602	61,26
<b>Üzleti tevékenység bevétele</b>	<b>4 375 545</b>	<b>4 430 015</b>	<b>101,24</b>
Anyagjellegű ráfordítások	1 272 385	1 210 507	95,14
Személyi jellegű ráfordítás	1 922 817	1 977 966	102,87
Értécsökkenési leírás	890 270	1 166 274	131,00
Egyéb ráfordítás	121 877	72 312	59,33
<b>Üzleti tevékenység ráfordítása</b>	<b>4 207 349</b>	<b>4 426 375</b>	<b>105,21</b>
<b>Üzleti tevékenység eredménye</b>	<b>168 196</b>	<b>2 956</b>	<b>1,76</b>
Pénzügyi műveletek eredménye	-42 018	-32 502	-77,35
Rendkívüli eredmény	-15 197	-14 861	-97,79
<b>Mérleg szerinti eredmény</b>	<b>108 820</b>	<b>-44 899</b>	<b>40,26</b>

Az értékesítés nettó árbevétele a bázishoz képest 5,21 %-kal, 111 909 eFt-tal növekedett. Torzítólag hat a 2011-2013. évek menetdíj bevétel önellenőrzése, mely 26.755 eFt-os tárgyévi árbevételét jeleníti meg. Ennek kiszűrésével a növekedés 3,8 %-os.

A mutató értékének alakulását befolyásolta továbbá:

- a parkolási tevékenység bevételének 0,4 %-os növekedése,
- a ki nem emelt alaptevékenységen kívüli tevékenységek (fk. 94\*) 9,5 %-os növekedése,
- az export értékesítés bevételének 20,8 %-os visszaesése.

Egyéb bevételek bázishoz való eltérése 3,3 %. A növekedést több tényező együttesen alakította:

- SZMJV által nyújtott póttámogatás mértéke 233 919 eFt, mely a bázis évtől 6,4 %-kal alacsonyabb
- Közfoglalkoztatás költségének ellentételezésére nyújtott támogatás 18 302 eFt-tal haladta meg a bázisévit, 373,94 %-os növekedést eredményezve (2013. év: 7 236 eFt, 2014. év: 27 058 eFt),
- KÖZOP -5.2.0-07-2008-00002sz. projekthez kapcsolódó támogatás 267 023 eFt-os növekedése (2013. év: 467 444 eFt, 2014. év: 734 467 eFt),
- A PESA kötbér 2013. évben 145 742 eFt bevételt jelentett társaságunknak. A beszámolóval érintett időszakban késedelmi kamat, kötbér, bírság bevételünk 680 eFt, mely az előző évi bevétel 0,46 %-a.

Az aktivált saját teljesítés 38,7 %-kal lett kevesebb a bázisévhez mérten. A személyszállító járművekre fordított saját vállalkozásban végzett beruházási és felújítási munkák értéke 192.444 eFt, mely a bázisév adatától 21.031 eFt-tal marad el.

Az egyéb ráfordítások lényegesen kedvezőbb mértékben alakították üzemi eredményünket a bázisévhez képest. Jelentősebb tételei:

- a késedelmes fizetéshez kapcsolódó 40 Euro/db behajtási költségátalány előírása (11 526 eFt)
- előző évek önellenőrzéséhez fűződő önellenőrzési pótlék (7 205 eFt),
- helyi iparüzési adó (29.450 eFt).

Céltartalék képzés nem történt a beszámolóval érintett üzleti évben.

A pénzügyi műveletek eredménye 9 516 eFt-tal javult a bázis évhez képest (2013. év: - 42 018 eFt, 2014. év: - 32 502 eFt). A külföldi pénzeszközben keletkezett fizetési kötelezettségeinkre a forint árfolyamának alakulása kedvezően hatott. A tervezetthez képest 148,2 %-kal több bevételt értünk el (terv: 5 000 eFt, tény: 12 412 eFt). Ezek a trolibusz beszerzések nagy összegű kötelezettségeinek támogatásból történő kiegyenlítésekor keletkeztek. Ellentétes irányú változást a forint árfolyamának gyengülése okozott. A bázishoz képest 79,1 %-kal nagyobb összegű pénzügyi műveletek egyéb ráfordítását tapasztaltuk (2013. év: 12 324 eFt, 2014. év: 22 069 eFt). A fizetendő kamatok és kamatjellegű kiadások 11 956 eFt-tal alacsonyabb összegben (2014. év 22 953 eFt, 2013. év: 34 909 eFt) kerültek kimutatásra könyveinkben. Oka: a folyószámlahitelkeret alacsonyabb szintű felhasználása és a beruházási hitel tőketartozásának csökkenése, mely következtében kamatfizetési kötelezettségünk csökkent. Beruházási hitelünk a lejárat napján, 2014. december 22-én visszafizetésre került.

A rendkívüli eredmény a fejlesztési támogatások halasztott bevételének, értékcsökkenéssel arányos visszairásából, továbbá térítés nélkül átadott eszközök piaci forgalmi értékéből tevődnek.

Az eredménykategória a bázis év adatához 2,2 %kal alakult kedvezőbben. Mérlegben kimutatott értéke – 14 861 eFt (bázis időszak: - 15 197 eFt).

### III. Tájékoztató rész

#### 1. Átlagos statisztikai állományi létszám alakulása

Állománycsoport	adatok: fő		
	2013. év	2014. év	Index %
Teljes munkaidős fizikai	377	380	100,7%
Teljes munkaidős szellemi	118	121	102,5 %
Egyéb	33	60	181,8%
Összesen:	528	561	106,2%

Az átlagos statisztikai állományi létszám 6,2 %-kal, 33 fővel nőtt, mely adódik a teljes munkaidős állomány 3,2 %-os növekedéséből. Az egyéb kategóriába tartozók (részmunkaidősek és idegen további jogviszonyban foglalkoztatottak, közfoglalkoztatottak) létszámának növekedése 81,8 %-os, ennek oka, hogy az év első 3 negyedévében a közfoglalkoztatási programok keretében, 50 főt, majd 30 ill. 20 főt foglalkoztattunk. A teljes munkaidős szellemi állomány átlagos létszámában 2,5 %-os változás történt az előző évhez képest. A teljes munkaidős fizikai állomány létszáma 3 fővel nőtt, az előző időszakhoz képest. Mindemellett a Kft-re évek óta jellemző a magas fluktuáció.

#### 2. Munkaviszonyból származó átlagkereset alakulása Ft/hó/fő

Állománycsoport	2013. év	2014. év	Index %
Teljes munkaidős fizikai	184.108.-	180.985.-	98,3%
Teljes munkaidős szellemi	271.727.-	262.765.-	96,7%
Egyéb	162.032.-	146.451.-	90,3%
Összesen:	202.310.-	195.952.-	96,8%

Társaságunknál 2014. évben nem volt béremelés, de ezzel szemben december hónapban a társaság nem premizált munkakörben foglalkoztatott munkavállalóit jutalomban részesítette. A fent említett két intézkedés és a létszám növekedés eredményeképpen figyelhető meg a vállalati átlagkereset 3,2 %-os csökkenése. A csökkenés legfőbb oka az, hogy az új dolgozók az átlagnál alacsonyabb bérrel vannak foglalkoztatva, valamint a társaság 10 hónapon keresztül nagyszámú közfoglalkoztatottat alkalmazott, akiknek a kormányrendeletben foglalt munkabére jóval alacsonyabb a társaságunknál elérhető átlagkeresetnél.

#### 3. Személyi jellegű kifizetések: Ft/fő/hó

Állománycsoport	2013. év	2014. év	Index %
Teljes munkaidős fizikai	35.063.-	33.536.-	95,6%
Teljes munkaidős szellemi	34.655.-	35.087.-	101,2%
Egyéb	31.661.-	22.308.-	70,4%
Összesen:	34.777.-	32.714.-	94,1%

Társasági szinten 2014. évben 5,9 %-kal csökkent az egy főre jutó személyi jellegű kifizetések havi átlaga. Legnagyobb mértékben, 29,6 %-kal az egyéb állománycsoportnál látható a csökkenés, melynek oka, az egyéb kategóriába sorolt munkavállalók a tanuló szerződéssel, további jogviszonyban és közfoglalkoztatás keretein belül foglalkoztatottak nem jogosultak a cafetéria rendszer keretein belüli juttatások igénybevételére. A nagy számuk miatt csökkent az egy főre jutó személyi jellegű kifizetések havi átlaga. A társaság összes munkavállalóját tekintve a betegszabadságon töltött órák száma 2013-hoz képest azonos szinten maradt, a többi juttatás kifizetésén belül pedig egy kisebb átrendeződés és csökkenés történt az előző évhez képest.

#### Felügyelő bizottság tisztelet díja

2013. év	2014. év
2.438 e Ft	2.484 e Ft

A Felügyelő Bizottság tagjainak díjazásában az előző évhez képest jelentős változás nem történt.

#### Könyvvizsgáló díja

2013. év	2014. év
1.560 e Ft	1.560 e Ft

Társaságunk anyagi ösztönző rendszert működtet egyedi prémiumfeladatok kitűzésével meghatározott munkakörökben 26 fő érintettel. Ennek keretében 2014. év közben 24 621 eFt prémium került kifizetésre a teljesített feladatokra. Az éves prémiumfeladat-teljesítésértékelések elkészültével, a számviteli törvény adta lehetőség szerint a várható, 2014 évet terhelő bérköltségre, valamint ennek járulékaira összesen 10 584 eFt összeg lett elhatárolva (passzív időbeli elhatárolás).

## Környezetvédelem

A Szegedi Közlekedési Kft. a környezetvédelmi tevékenységét az 1995. évi LIII. törvény a Környezetvédelemről és annak végrehajtási utasításai, valamint e törvény alapján készült „Környezetvédelmi Szabályzat” alapján végzi.

### Vízvédelem

A Szegedi Közlekedési Kft. saját víztermelő kúttal nem rendelkezik. A vizet a városi közműhálózatból kapjuk.

Vízszenyező a mosó technológiánk, mely a járművek mosásából (trolibusz forgalmi telepen), ill. villamosok forgóvázának mosásából és a villamos járművek mosásából ered (villamos forgalmi telepen). A járműmosókban keletkezett szennyvizet víz visszaforgató rendszerbe

engedjük, ahol többlépcsős tisztítás után a technológiai rendszerben újra felhasználjuk. A tisztítás során keletkezett iszapot veszélyes hulladékként kezeljük.

A forgóvázmosóból származó szennyvizet kombinált olaj- és iszapfogó berendezésén keresztül vezetjük a városi szennyvízcsatorna hálózatba.

A trolibuszforgalmi telephelyen 2011. évben létesült a nem közforgalmú, kiszolgáló személyzetet nem igénylő, kizárólag gázolaj tankolására alkalmas konténerkút. A kút csurgalékvízgyűjtő rendszeréből származó szennyvizet kombinált olaj- és iszapfogó berendezésén keresztül vezetjük a városi szennyvízcsatorna hálózatba.

Az üzembiztonság növelése érdekében rendelkezünk karbantartási és javítási szerződéssel az üzemanyagkútra.

## **Hulladékgazdálkodás**

Szegedi Közlekedési Kft. rendelkezik hulladékgazdálkodási tervvel, melyet az ATIKÖFE 17.562-1-1/2004. valamint 17.562-1-2/2005. számú határozatával elfogadott. Ez tartalmazza a veszélyes és nem veszélyes hulladékok keletkezésének helyét, tárolásának és ártalmatlanításának (átadásának) módját.

Külön tárolókban helyezük el a kommunális hulladékot és a veszélyes hulladékot.

A kommunális hulladékot telephelyeinken, végállomásainkon zárt konténerben gyűjtjük, és a Szegedi Környezetgazdálkodási Nonprofit Kft.-vel kötött szerződés alapján rendszeresen szállítatjuk el.

A villamos és trolibusz forgalmi telephelyeken 2011-ben telepítésre került 1-1 db HTK-H-B-10 típusú hulladéktömörítő gép. A tömörítő gép alkalmazásával nagymértékben csökkentettük a kommunális hulladékok elszállításának költségeit.

A Szegedi Közlekedési Kft. egészét átfogó szelektív hulladékgyűjtési rendszer működik, a Szegedi Környezetgazdálkodási Nonprofit Kft.-vel kötött szolgáltatási szerződés alapján.

A Szegedi Közlekedési Kft. központjában / Zrínyi utca 4-8.sz./, a Trolibusz telephelyen /Körtöltés utca 35.sz./ és a Villamos telephelyen /Pulz utca 48.sz./ szelektív hulladékgyűjtő szigetek kerültek kialakításra, ahol 1.100 l-es és 4 m<sup>3</sup>-es zárt szelektív gyűjtőkonténerekben papír és műanyag hulladékot gyűjtünk elkülönítve.

A Szegedi Közlekedési Kft.-nél elemvisszagűjtő dobozokat (5 darabot) működtet a Multigrade Környezetvédelmi Kft. A lakosság (nem csak az SZKT dolgozói) számára hozzáférhető elemvisszagűjtő pont található a Zrínyi u. 4-8. valamint a Pulz u. 48. sz. alatt.

Az elemvisszagűjtő rendszert 2012. évben kiszélesítettük, minden végállomáson elérhetővé tettük dolgozóink részére, anyagi ráfordítás nélkül.

A veszélyes hulladékot a keletkezés helyén veszélyes hulladéktárolókban, hulladék nemenként gyűjtjük össze és folyamatosan, engedéllyel rendelkező vállalkozással kötött szerződés alapján elszállítatjuk (Jelenleg: DESIGN Kft. 6000 Kecskemét, Ipar u. 6.)

Az ártalmatlanításról minden esetben „SZ” jegyen kapunk visszajelzést.

A beszámolási időszakban társaságunk telephelyein keletkezett összes veszélyes hulladék mennyisége:

A Szegedi Közlekedési Kft. **Trolibusz forgalmi telephelyén**  
2014. évben képződött veszélyes hulladékok mennyisége fajtánként

Hulladék megnevezése	EWC kódja *	Mennyisége kg
Olajos iszap	130502	11200
Zsír hulladék	120112	30
Olajos abszorbens	150202	277
Olajos műanyag csomagolási	150110	20
Hajtógázpalack	150111	44
Festékes fém csomagolási	150110	135
Olajszűrők	160107	27
Fáradt olaj	130205	55

A Szegedi Közlekedési Kft. **Villamos forgalmi telephelyén**  
2014. évben képződött veszélyes hulladékok mennyisége fajtánként

Hulladék megnevezése	EWC kódja *	Mennyisége kg
Képcsöves hulladék	200135	80
Elektronikai hulladék	200135	220
Betegellátási hulladék	180103	7
Olajos iszap	130502	4800
Olajos műa. csomagolási hulladék	150110	30
Hajtógázpalack	150111	37
Olajos abszorbens	150202	460
Vegyszeres műa. csomagolási hull.	150110	28
Fáradt olaj	130205	90
Szárazelem	200133	45
Olajos emulzió	120109	770
Fénycső	200121	60
Festék maradék	080111	60
Festék maradék	080111	60
Festékes fém csomagolási hull.	150110	150
Festékes abszorbens	150202	200
Olajos föld	170503	1400

## **Zaj és rezgésvédelem**

Járműveinket használatba vétel előtt akkreditált laboratóriumokkal (Csm-i ÁNTSZ) méretjük ki, és csak azokat a járműveket adjuk forgalomba, amelyek az előírásoknak megfelelnek.

Gépek, berendezések zajszintjét saját zajszintmérő műszerrel ellenőrizzük, hogy az a megengedett határértéken belül maradjon.

## **Levegőtisztaság védelem**

A Szegedi Közlekedési Kft. összesen 4 db bejelentés köteles pontforrást üzemeltet.

A villamos telep rekonstrukciójának eredményeként létesült egy villamos járműmosó technológia, amelynek része egy Rosenberg gyártmányú légkezelő berendezés, a légkezelő 142 kW-os teljesítményű.

A kazánok folyamatos karbantartása, optimumon való működtetésük eredményeként a technológia kibocsátásai a 23/2001. (XI. 13.) KöM rendelet szerinti határértékek alatt maradtak.

Légszennyező anyagok: szén-dioxid, nitrogén oxidok és szén-monoxid.

A Villamos forgalmi telephelyen a járművek karosszéria elemeinek festési és fényezési munkáit egy iker rendszerű Blowtherm TI 21 típusú festő-szárító fülkében végezzük. A fülke egy nagyobb, és egy kisebb kamrából áll, külön álló gépészettel, melyek külön-külön egyenként, vagy egybenytva közösen is üzemeltethetők. A kisebb fülkerészből a légszennyező anyagok a 10 méter magas P3 jelű pontforráson, míg a nagyobb fülkerészből a szintén 10 méter magas P2 jelű pontforráson át távoznak a szabadba. A festett karosszéria elemek szárításához a meleg levegőt a fülkék hőtermelő berendezései biztosítják, melyek ún. direkt rendszerűek, a bevezetett friss levegő közvetlenül érintkezik a gázégőkkel.

Kibocsátott légszennyező anyagok: szerves oldószerek, szilárd anyag, szén-dioxid, szén-monoxid, nitrogén-oxidok.

Akkreditált laboratórium által végzett emisszió mérések alapján a fülke kibocsátásai megfelelnek a vonatkozó rendeletekben megállapított határértékeknek.

A Szegedi Közlekedési Kft. Trolibusz forgalmi telephelyén levő, felújított járműmosó épületének szellőztetésére, gázfűtésű légkezelő került beépítésre 2009. évben. A légkezelő hőtermelő berendezésének füstgáz elvezetésére 1 db 11 méter magas, DN 250 mm-es méretű kettős falú, hőszigetelt lemezkémény (P4) bejelentés köteles légszennyező pontforrás létesült. Az újonnan létesült pontforrás kibocsátásai a berendezés gyártója által garantáltan, a beüzemeléskor elvégzett méréssel igazoltan, a 23/2001. (XI. 13.) KöM rendelet szerinti határértékek alatt maradnak.

A veszélyes hulladékokkal és a levegőtisztaság védelemmel kapcsolatos bejelentéseket a Környezetvédelmi Felügyelőség felé rendszeresen megtesszük.

## Talajvédelem

Szegedi Közlekedési Kft.-nél nincs olyan technológia, amely normál üzemvitel mellett talajszennyezéssel járhat.

A Szegedi Közlekedési Kft. nagy figyelmet fordít a környezet védelmére, cégünk rendelkezik környezeti, környezeti nevelési, fenntartható fejlődéssel kapcsolatos oktatási anyaggal, amelyet dolgozóink rendszeres oktatása során használunk fel.

## A./ A VAGYONI ÉS LIKVIDITÁSI HELYZET ALAKULÁSÁNAK BEMUTATÁSA

$$1./ \text{ Forgóeszközök aránya (\%)} = \frac{\text{Forgóeszközök}}{\text{Eszközök összesen}} \times 100$$

2013. év	2014. év
5,9	5,9

$$2./ \text{ Tőkeellátottság (Tőkeerősség) (\%)} = \frac{\text{Saját tőke}}{\text{Források összesen}} \times 100$$

2013. év	2014. év
24,6	20,3

$$3./ \text{ Kötelezettségek aránya (\%)} = \frac{\text{Kötelezettségek}}{\text{Források összesen}} \times 100$$

2013. év	2014. év
15,9	13,5



4./ Likviditási ráta =  $\frac{\text{Forgóeszközök értéke}}{\text{Rövid lejáratú kötelezettség}}$

2013. év	2014. év
0,6	0,4

5./ Likviditási gyors ráta =  $\frac{\text{Forgóeszközök} - \text{Készletek}}{\text{Rövid lejáratú kötelezettség}}$

2013. év	2014. év
0,33	0,28

6./ Eladósodottság foka (%) =  $\frac{\text{Kötelezettségek}}{\text{Eszközök összesen}} \times 100$

2013. év	2014. év
15,9	13,47

### **B./ JÖVEDELMEZŐSÉGI MUTATÓSZÁMOK**

1./ Árbevétel arányos jövedelmezőség (%) =  $\frac{\text{Üzemi eredmény}}{\text{Ért. nettó árbevétele} + \text{egyéb bevételek}} \times 100$

2013. év	2014. év
4,1	0,07

$$2./ \text{ Jövedelmezőségi mutató \%} = \frac{\text{Mérleg szerinti eredmény}}{\text{Értékesítés nettó árbevétele}} \times 100$$

2013. év	2014. év
5,1	2,01

$$3./ \text{ Tőkearányos jövedelmezőség} = \frac{\text{Mérleg szerinti eredmény}}{\text{Saját tőke}} \times 100$$

2013. év	2014. év
3,9	- 1,6

A közszolgáltatási tevékenység sajátossága, hogy a működését a nettó árbevétele nem fedezi, ezért állami és önkormányzati forrás kiegészítésben is részesül (árkiegészítés, normatív támogatás-veszteség kiegyenlítéséhez). Az éves beszámoló mind pénzügyi, mind bevétel - költség, ráfordítás oldalról vizsgálva egyértelműen alátámasztja a bázis évhez hasonlóan, tárgy évben is kiutalt póttámogatás nagyságát és szükségességét.

A tömegközlekedés még elégséges szintű fenntartásához szükséges fejlesztési feladatainkat eddig kizárólag önerő és hosszú lejáratú hitel, valamint lízing kötelezettséggel tudtuk megoldani. Ezt a helyzetet kedvezően befolyásolta három megnyert uniós pályázatunk, ami jármű állományunk átlagos életkorát javítja és közlekedési infrastruktúránkat modernizálja. Ennek keretében 2014. évben megvalósult az újonnan beszerzett trolibuszok üzembe helyezése.

**Immateriális javak, tárgyi eszközök 2014.évi állományváltozásai**

adatok eFt-ban:

A változás megnevezése	11		12		13		14		1
	Immateriális javak	Ingatlanok	Term.közzvetlen gép,berend.	Jármű	Nem term.célú gép,berend.	Jármű	Befekt.eszk. összesen		
<b>Bruttó érték változás:</b>									
<b>ebből:-2014.01.01. nyitó</b>	<b>364 818</b>	<b>4 657 787</b>	<b>931 071</b>	<b>9 687 698</b>	<b>310 548</b>	<b>61 238</b>	<b>16 013 160</b>		
-idgen kiv.beruh. 100 e Ft felett	119 537	22 575	17 909	3 218 744	223 693	11 782	3 614 240		
-idegen kiv.beruh. 100 e Ft alatt	1 335	240	3 260		5 697		10 532		
-saját kivitelezésű beruházás		2 231	624	8 349	266		11 470		
-idegen kiv.felújítás aktiválása		10 330	2 930	5 781	73		19 114		
-saját kiv.felújítás aktiválása		12 946		152 166			165 112		
-bruttó ért.növekedés (kapott apport)		1 200					1 200		
Tárgy évi bruttó érték növ.összesen:	120 872	49 522	24 723	3 385 040	229 729	11 782	3 821 668		
-bruttó érték kivez.értékesítés miatt	121		54	15 340	1 612	11 702	28 829		
-bruttó érték kivez.selejtezés miatt	15 604	123	379		6 603		22 709		
-bruttó ért.kivez. hiány miatt		1 753				34	1 787		
-bruttó ért.kivez. apport miatt									
-bruttó ért.kivez.térítésmentes átadás	51						51		
-bruttó ért.kivez.káresemény miatt	30						126		
-egyéb bruttó érték kivezetés							0		
Tárgy évi bruttó érték csökk.összesen:	15 806	1 876	433	15 340	8 311	11 736	53 502		
-átvezetések, helyesbítések	34				-34		0		
<b>Záró bruttó érték 2014.12.31.</b>	<b>469 918</b>	<b>4 705 433</b>	<b>955 361</b>	<b>13 057 398</b>	<b>531 932</b>	<b>61 284</b>	<b>19 781 326</b>		
<b>Értéksökkenés:</b>									
<b>ebből:-2014.01.01. nyitó</b>	<b>359 859</b>	<b>604 559</b>	<b>665 199</b>	<b>4 209 980</b>	<b>256 243</b>	<b>26 966</b>	<b>6 122 806</b>		
-tárgyévi elszámolt ECS összesen	44 811	181 209	66 342	803 427	63 236	7 249	1 166 274		
ebből egyösszegű ECS elszámolás	25 701	240	3 178		31 981		61 100		
-elszámolt ECS kivez.értékesítés miatt	-121		-54	-15 340	-1 362	-7 429	-24 306		
-elszámolt ECS kivez.selejtezés miatt	-15 604	-123	-379		-6 603		-22 709		
-elszám.ECS kivez.hiány miatt		-682				-34	-716		
-elszám.ECS kivez.apport miatt							0		
-elszám.ECS kivez.térítésmentes átadás	-51						-51		
-elszámolt terven felüli ECS							0		
-elszám.ECS kivez.káresemény miatt	-30				-96		-126		
-egyéb elszámolt ECS kivezetés							0		
Ráfordításként elszámolt ECS összesen:	29 005	180 404	65 909	788 087	55 175	-214	1 118 366		
-átvezetések, helyesbítések							0		
<b>Halmazott értéksökkenés 2014.12.31.</b>	<b>388 864</b>	<b>784 963</b>	<b>731 108</b>	<b>4 998 067</b>	<b>311 418</b>	<b>26 752</b>	<b>7 241 172</b>		
<b>Nettó érték 2014.12.31.</b>	<b>81 054</b>	<b>3 920 470</b>	<b>224 253</b>	<b>8 059 331</b>	<b>220 514</b>	<b>34 532</b>	<b>12 540 154</b>		

**Szegedi Közlekedési Kft.**

**2014. évi Társasági adó alapját módosító tételek**

Sorszám	Bizonylat száma és kelte	Megnevezés/Időszak	Nettó összeg	2014. évi fk. száma
<b>BEVÉTELEK, adóalap csökkentő tételek</b>				
1.	94296 2013.12.31.	Rep.üzemanyag 2013.12.31.	431.520	
2.	94435 2014.01.13.	Közv.szolg. villany,gáz 2013.12.01-2013.12.31.	13.471	9467
3.	94434 2014.01.13.	Közv.szolg. villany,gáz 2013.10.01-2013.12.31.	21.000	9467
4.	94425 2014.01.10.	Közv.szolg. villany,gáz 2013.10.01-2013.12.31.	20.024	9467
5.	94415 2014.01.07.	Hangárszolgáltatás 2013.12.15-2014.01.31.	20.000	945
6.	4249849 pt 2014.01.15.	Hangárszolgáltatás 2013.10.01-2013.12.31.	156.000	945
7.	4249849 pt 2014.01.15.	Közv.szolg. villany,gáz	13.473	9467
8.	4249849 pt 2014.01.15.	Közv.szolg. villany,gáz	20.024	9467
9.	4249846 pt 2014.01.14.	Közv.szolg. villany,gáz	22.987	9467
10.	94365 2014.01.09.	Ing.bérlés 2013.10.01-2014.01.31.	21.000	945
11.	94427 2014.01.10.	Közv.szolg. villany,gáz 2013.10.01-2013.12.31.	5.368	9467
12.	10114000724	Napijegy értékesítés 2013.08.21.	180.709	9110
13.	2013. év	Menetdíj önellenőrzés		9113
14.	2012. év	Menetdíj önellenőrzés		9113
15.	2011. év	Menetdíj önellenőrzés	26.754.813	9113
		<b>Összesen</b>	<b>27.680.389</b>	

<b>KÖLTSÉGEK, RÁFORDÍTÁSOK, adóalap növelő tételek</b>				
16.	2010. év	Jutalék	219.540	52275
17.	2011. év	Jutalék	24.962.694	52275
18.	2012. év	Jutalék	21.276.204	52275
19.	2013. év	Jutalék	22.167.053	52273
20.	20214006134	SMS rendszer havi díja 2013.11.-12. hó	240.000	5259
16.	2013. év	Téves aktiválás, 25 db	2.325.000	572
	Kinyó Kriszti	kamara szoftver écs elszámolás	33.048	571
	2013. év	TAO pótlólagos előírása	492.000	891
			<b>71.716.539</b>	
<b>Nem vállalkozási tevékenységgel összefüggő kiadás, adóalap növelő tételei</b>				
	SZTE	Támogatás	600.000	8895
	Pesa, Cs.M. Rendörk.	48 db parkolási kártya, Pesa raktár bérleti díj	<u>14.169.205</u> <b>14.769.205</b>	8892
<b>Bírságok, adóalap növelő tételei</b>				
		NKH	10.000	8632
		Munkaügyi bírság	400.000	
		Kémiai terh. bírság	300.000	
		Fogy.véd. bírság	150.000	
		Fogy.véd. bírság	400.000	
			<b>1.260.000</b>	

11092612493111306  
 Statisztikai számjel  
 6-09-003072  
 Cégjegyzék száma  
 Szegedi Közlekedési Kft

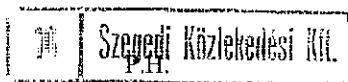
## CASH FLOW-KIMUTATÁS

2014. december 31.

adatok E Ft-ban

Sor- szám	A tétel megnevezése	Előző év	Tárgyév
a	b	c	d
1	<b>I. Szokásos tevékenységből származó pénzeszköz-változás</b>	1255946	3618416
2	1 Adózás előtti eredmény ±	110981	-44899
3	2 Elszámolt amortizáció +	890270	1166274
4	3 Elszámolt értékvesztés és visszaírás ±	78440	0
5	4 Céltartalék képzés és felhasználás különbözete ±	0	0
6	5 Befektetett eszközök értékesítésének eredménye ±	-939	-2470
7	6 Szállítói kötelezettség változása ±	-5075	31888
8	7 Egyéb rövid lejáratú kötelezettség változása ±	-45675	166989
9	8 Passzív időbeli elhatárolások változása ±	79973	2212030
10	9 Vevőkövetelés változása ±	17536	187603
11	10 Forgóeszközök (vevőkövetelés és pénzeszköz nélkül) változása ±	125770	-97979
12	11 Aktív időbeli elhatárolások változása ±	2504	-1500
13	12 Fizetett, fizetendő adó (nyereség után) -	2161	480
14	13 Fizetett, fizetendő osztalék, részesedés -		
15	<b>II. Befektetési tevékenységből származó pénzeszköz-változás</b>	-1193126	-4396015
16	14 Befektetett eszközök beszerzése -	1193126	4396015
17	15 Befektetett eszközök eladása +		
18	16 Kapott osztalék, részesedés +		
19	<b>III. Pénzügyi műveletekből származó pénzeszköz-változás</b>	-63207	806516
20	17 Részvénykibocsátás, tőkebevonás bevétele +		
21	18 Kötvény, hitelviszonyt megtestesítő értékpapír kibocsátásának bevétele +		
22	19 Hitel és kölcsön felvétele +	37200	49050
23	20 Hosszú lejáratra nyújtott kölcsönök és elhelyezett bankbetétek törlesztése,		
24	21 Véglegesen kapott pénzeszköz +		
25	22 Részvénybevonás, tőkekivonás (tőkeleszállítás) -		
26	23 Kötvény és hitelviszonyt megtestesítő értékpapír visszafizetése -		
27	24 Hitel és kölcsön törlesztése, visszafizetése -	-111364	123236
28	25 Hosszú lejáratra nyújtott kölcsönök és elhelyezett bankbetétek -		
29	26 Véglegesen átadott pénzeszköz -	-620	-1630
30	27 Alapítókkal szembeni, illetve egyéb hosszú lejáratú kötelezettségek változása ±	11577	635860
31	<b>IV. Pénzeszközök változása (±I±II±III. sorok) ±</b>	-387	28917

Keltetés: 2015. január 31.



Keszevári Zoltán  
 vállalkozás vezetője (képviselője)